

日本ホーリネス教団
新居浜ホーリネス教会

献堂のしおり



2005年5月1日
〒792-0003 新居浜市新田町 2-2-8
tel/fax 0897-37-2659



2004年10月17日 入堂感謝礼拝式

ご 挨拶

牧師 高橋秀久

主の御名を賛美いたします。

この度、新教会堂を献堂することの恵みのゆえに主に感謝します。また、ここに至るまで祈り、ご支援くださいました全国の諸教会と主にある多くの兄弟姉妹に御礼申し上げます。

旧教会堂は50年弱の年月を通して多くの兄弟姉妹たちによって共に集まり、礼拝し、宣教する場として用いられてきました。しかしながら、今後の宣教のことを考えると会堂の老朽化、その他から、会堂建築は長年の避けられない課題でありました。場所の移転も考え、不動産屋を通じて新たな土地購入に至りそうになったこともありました。

さて、当教会は長年にわたり駐車場のことで不便さを感じておりましたが、1997年に隣接地約128坪（借地権）を購入することが出来、一同、主の奇しき御業に御名を崇めました。備蓄金はその分、少なくなりましたが、以降も、幾度となく会堂建築の案件が持ち出され、また、ヴィジョンを語る会を行い会堂建築の構想について話し合ってきたということもありました。しかし、案件内容や、資金、その他の要因によって教会内の一致に至ることはありませんでした。実現にはほど遠かったのです。そういった現実の中、焦燥感を持っていた教会員も多くありました。

上記の推移からして教会堂の建築は不可能であったというのが本当のところでした。しかし、一言で言えば、ただ主の不思議な導きのうちに、2002年度の教会総会において教会堂建築の決議がなされました。長い年月の中での新しい一ページ

が開かれたのでした。以後、会堂建築委員会が現在に至るまで積み重ねて行われ、建築についての多くの事々を学びつつ、種々の協議がなされてきました。設計士の方には実に多くの労をとっていただきました。教会堂建築のあるべき姿を真摯に追及し、献身的に力を注いでくださったからこそこの教会堂は完成したというほかありません。また、建築業者はこの建築に際し、まさに損益を顧みずにただ主の御名の崇められることを願いつつ請け負って下さいました。いずれも私どもの想像を超えた犠牲が注がれていたということを忘れることはありません。

2004年春から工事が開始され、同10月に教会堂建築は完成しました（経緯については別頁にて）。私どもは10月17日、新会堂での第一回目の主日礼拝を入堂感謝礼拝としてささげました。その時の感動は計り知れないほどのものでした。決して大きくはありませんが、しかし、色々な意味で美しい教会堂に仕上がったと思っています。そして、この建て上げられた新会堂が主イエス・キリストの福音のために用いられていくことを願っています。

教会員一同、このことのために精一杯の努力をいたしましたが、私どもの思いを超えて全国の教会、ならびに兄弟よりご支援をいただきましたことを最後に重ねて御礼申し上げます。

会堂建築経過報告

1956年に現在地に建築した旧会堂は48年を経過し、途中4回の増改築を行ったが、老朽化と機能的にも限界を感じるようになった。

1997年4月 教会南側の隣接地128坪余りの借地権を購入。(整地とフェンス工事を併せて2,766万円。借地合計198坪余になる)

- 2002年4月28日 教会総会にて会堂建築決議
- 2002年5月26日 教会建築委員会を発足(牧師と各会より選出)
- 2004年4月25日 教会総会で予算として総額6,200万円を決議
- 2004年5月9日 駐車場の位置へ教会堂の起工式
- 2004年6月23日 教会堂の鉄骨組立
- 2004年7月4日 教会堂の定礎式
- 2004年7月9～日 韓国へ講壇、長椅子など買付に行く
- 2004年8月18日 新居浜地方に台風豪雨(被害なく守られた)
- 2004年9月29日 台風21号、大雨崖崩れで新居浜市が3日間孤立化
- 2004年10月中旬 工事完了し、新会堂引き渡し
- 2004年10月17日 新会堂入堂感謝礼拝式
- 2004年11月15日 旧会堂の解体撤去作業開始
- 2004年12月中旬 牧師館の基礎工事開始
- 2005年1月9日 牧師館の定礎式
- 2005年1月16日 牧師館棟上
- 2005年4月3日 牧師館工事完了、並びに11日 外構工事完了。
- 2005年4月15日 建物引き渡し
- 2005年4月17日 新会堂二階の仮住まいから、新牧師館へ引っ越し
- 2005年5月1日 新会堂献堂式

顧みれば2002年5月から3年近くの間、60回余りの建築委員会を開き、教会堂の間取りから献堂式の準備作業まで、主の栄光を望みつつ、心を合わせて励むことができ感謝、感謝です。

「是は権勢によらず、能力によらず、わが霊によるなり」

新会堂の概要

敷地面積 653.45㎡

【建築概要】

教会堂：

| | |
|-------|------------------|
| 1階床面積 | 178.77㎡ (54.07坪) |
| 2階床面積 | 53.14㎡ (16.07坪) |
| 延床面積 | 231.91㎡ (70.15坪) |
| 建築面積 | 187.32㎡ (56.66坪) |

牧師館：

| | |
|-------|-----------------|
| 1階床面積 | 49.68㎡ (15.02坪) |
| 2階床面積 | 40.57㎡ (12.27坪) |
| 延床面積 | 90.25㎡ (27.30坪) |
| 建築面積 | 54.65㎡ (16.53坪) |

【建築仕様】

教会堂：

| | |
|------|--------------------------------------|
| 主体構造 | 鉄骨造 |
| 外壁 | 防火サイディング |
| 屋根材 | フッ素樹脂塗装銅版 |
| 床材 | ムック直貼フローリング (ビーチ) (礼拝堂、集会室、執務室、他) |
| | 長尺エンビシート (玄関ホール、台所、他) |
| 内壁 | 人造石、クロス |

牧師館：

| | |
|------|----------|
| 主体構造 | 木造 |
| 外壁 | 防火サイディング |
| 屋根材 | 陶器瓦 |
| 床材 | 合板 |
| 内壁 | クロス |

【設計・監理】

(株) 真木設計事務所
(新居浜市郷1丁目13番24号)

【施工】

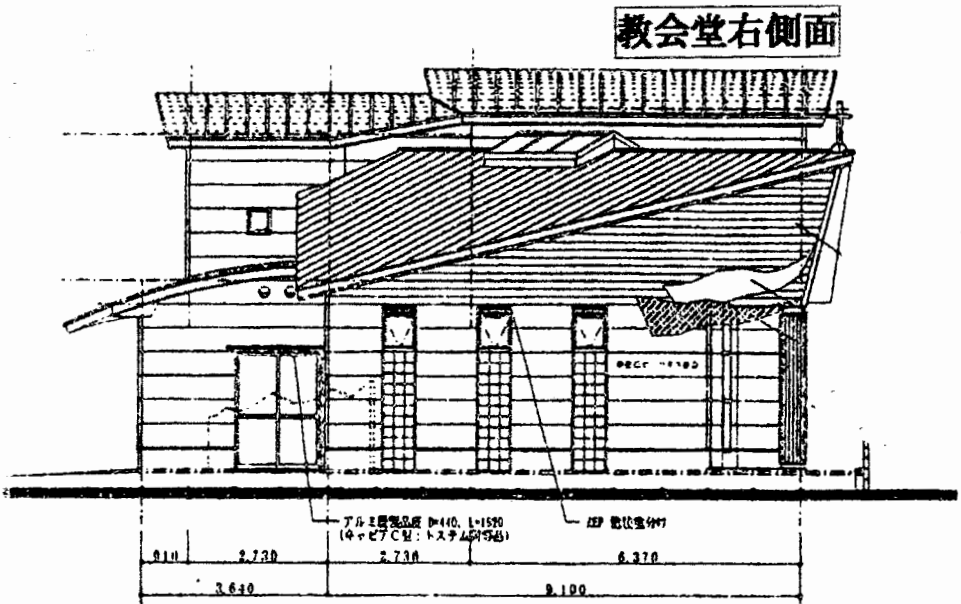
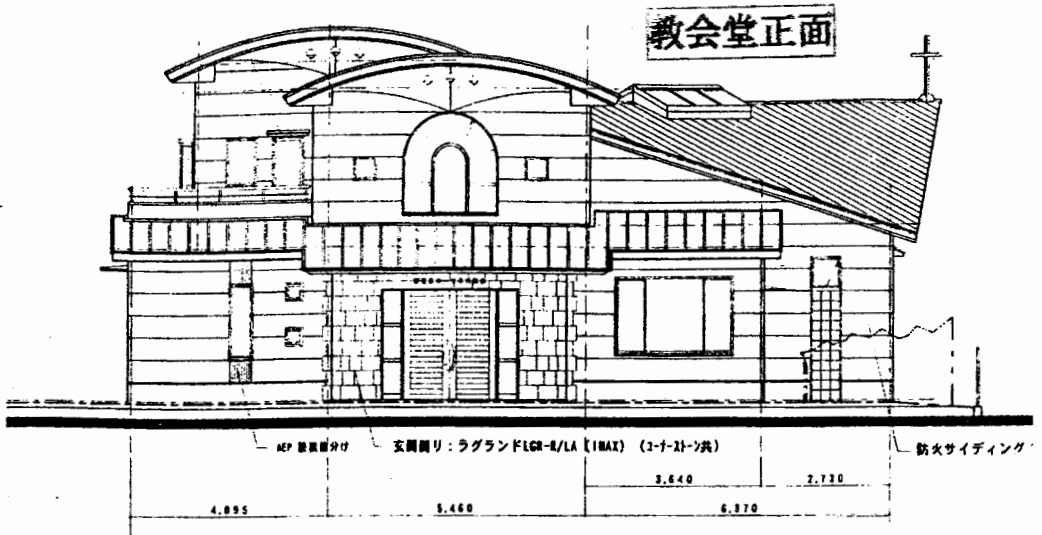
盛実建設 (株)
(西条市下島山甲1355番地1)

【会堂建築概要】

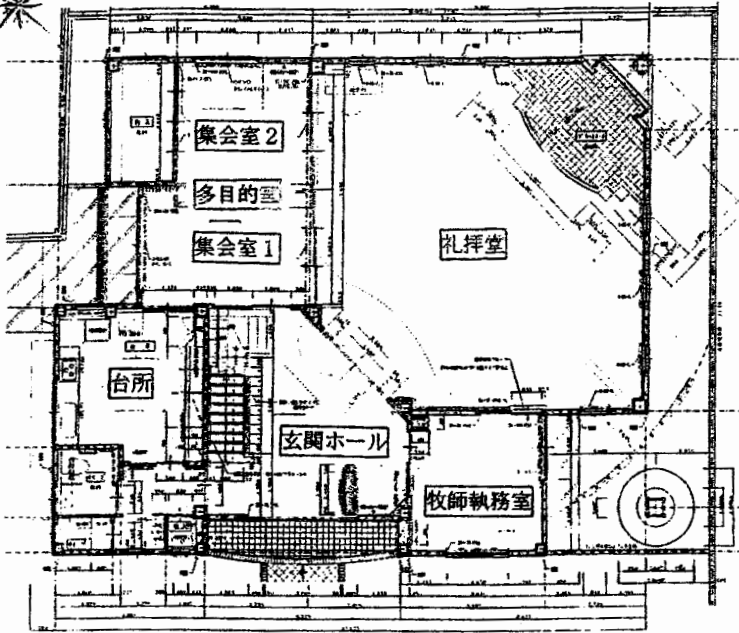
- ・現在地に建て替え
- ・新会堂構造、延床面積

| | | |
|-----|-------|----------------|
| 鉄骨造 | 2階建て | 70.15坪 |
| | 内、礼拝堂 | 23.86坪 (70名収容) |
- ・牧師館延床面積

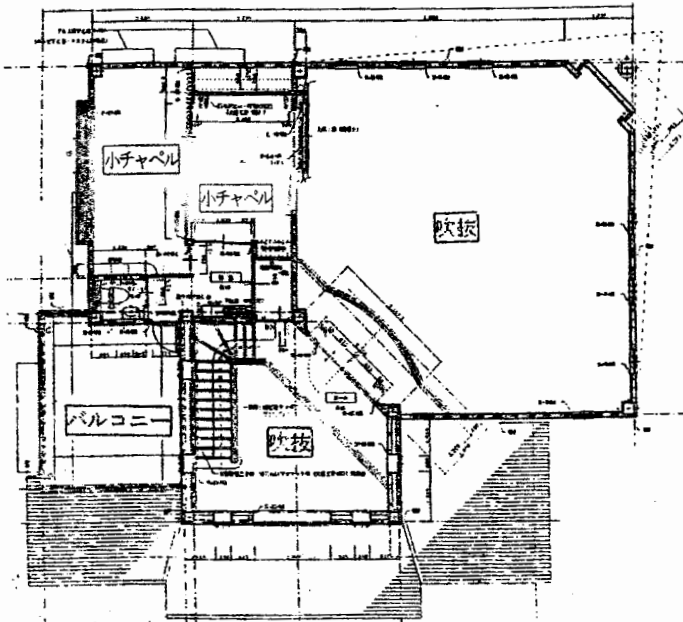
| | | |
|----|------|-------|
| 木造 | 2階建て | 27.3坪 |
|----|------|-------|



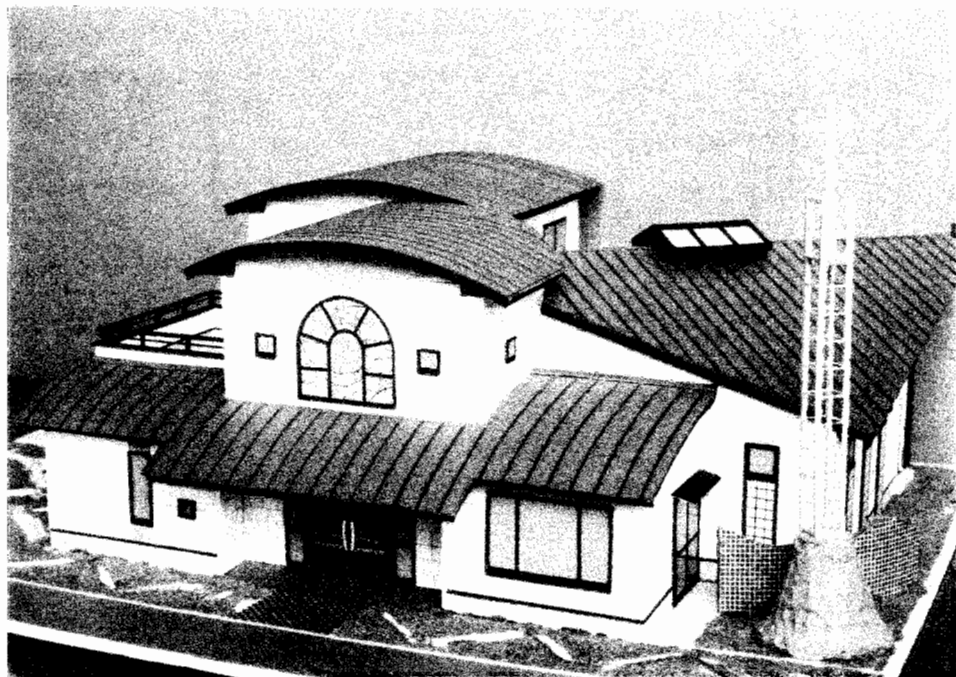
教会堂平面図



1 階



2 階





遠くから近くから私たちの親しい方々や、また、私たちがお会いしたことも私たちの教会を見たこともないと思われる方々から、自分の教会の建築のように喜んでこの小さな群れのために献げていただきました。とても励まされました。

このしおりは新会堂建築の簡単な概略にすぎませんが、教会員一同、主のみ業を感謝しつつ心をこめて作成いたしました。

この式に出席することができない多くの方々にも、このしおりを通して主の恵みを分かち、感謝の意を表したいと思います。

主に在りて